

PAU

BARRI DE DALT DE LA
VILA

**PLA
D'AUTOPROTECCIÓ
DEL BARRI DE
DALT DE LA VILA**

Municipi de
BADALONA

Juliol 2010.

Departament de Protecció Civil.

ÍNDIX

La tabla de contenido está vacía porque el documento no utiliza ninguno de los estilos de párrafo seleccionados en la ventana “Inspector del documento”.

Presentació

L'objectiu del PAU és protegir la població en les emergències que es puguin produir dins del barri. El PAU estableix les actuacions que s'han de desenvolupar amb els mitjans propis de que es disposin, fins l'arribada dels serveis operatius.

El Pla d'Autoprotecció del Barri de Dalt de la vila , s'integrarà en el Pla d'Actuació Municipal (PAM) i estarà en relació de coordinació amb la resta de plans territorials, especials i específics que els afectin, que prèviament hauran de ser homologats per la Comissió de Protecció Civil de Catalunya.

Les funcions bàsiques dels Plans d'autoprotecció són:

- _ Complementar la vigilància, la detecció i l'avís.
- _ Preparar la intervenció d'ajudes exteriors, en el cas d'emergències, i garantir la possible evacuació.

1. DADES GENERALS DEL MUNICIPI

Població censada i població turística

| Població censada | Població màxima en època turística |
|------------------|------------------------------------|
| 215.329 | 249.203 |

Xarxa elèctrica

| Línia elèctrica / Estacions transformadores | Tipus | Companyia |
|---|-------|--------------|
| Sant Jordi 1 | 25Kv | Fecsa-Endesa |
| Sant Jordi 2 | 25Kv | Fecsa-Endesa |
| Sant Jordi 3 | 25Kv | Fecsa-Endesa |

Xarxa d'aigua potable

| Companyia |
|--|
| Companyia General de Aigües de Barcelona |

2. CARACTERÍSTIQUES DEL BARRI DE DALT DE LA VILA

Situació Geogràfica

El Barri de Dalt de la Vila, està situat a la part baixa del municipi, construït durant l'Edat mitjana al voltant de les restes de l'antiga ciutat romana. El nucli central del Barri de Dalt de la Vila presenta una configuració urbanística pròpia dels nuclis antics.

Dades demogràfiques

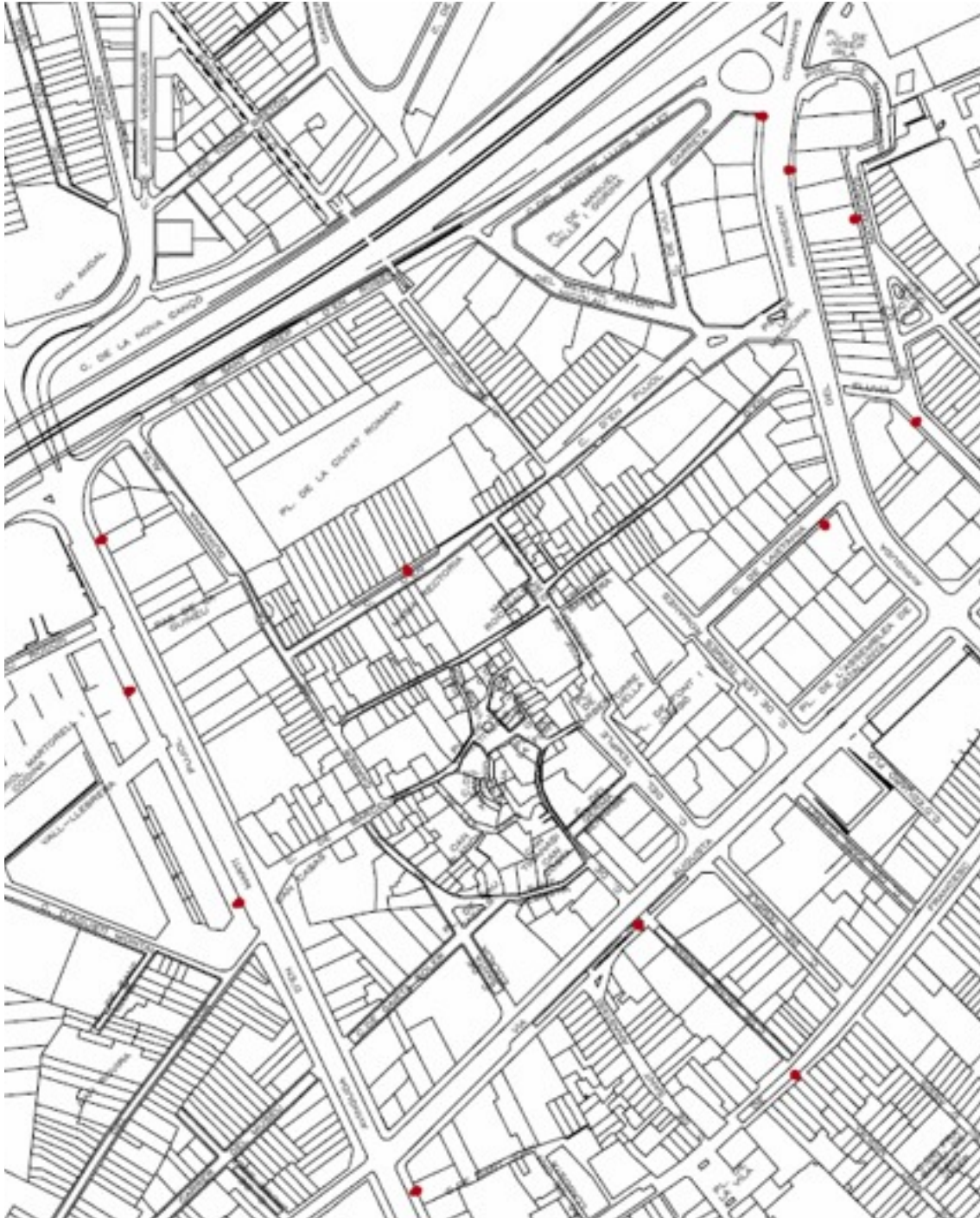
El Barri de Dalt de la vila té una població censada de 4.050 persones segons dades del cens de l'any 2010. el 47 % de la població són homes i els 53 % són dones. La densitat de població es de 2.5 persones / habitatge i presenta una piràmide generacional lineal destacant com a grup majoritari el grup de població entre 30 i 40 anys.

La població censada al Barri de Dalt de la vila representa el 1,8 % de la població total censada de Badalona.

Infraestructures, serveis bàsics i activitats socials

- _ Disposa de xarxa d'aigua pública.

- _ Hi ha 9 hidrants homologats, 7 són perimetrals i dos es troben dins del nucli antic.
 - 4 a l'Avda Marti Pujol
 - 1 a la Via Agusta a l'alçada del c/ de la Costa
 - 1 al C/ de Laietana
 - 2 a l'Avda President Companys
 - 1 al C/ Lladó



Vies de Comunicació

- _ Estan asfaltats el 99 % dels carrers, actualment no es troben asfaltats els carrers Pujol i la part alta del carrer de Sant Felip i Roses.
- _ Els carrers sense sortida són:
 - Sant Felip i Roses
 - Pujol
 - Carreró de Barberà
 - De les Eres
 - Sant Antoni de Padua
 - De la Font
- _ Els carrers que per les seves característiques no permeten el pas de vehicles:
 - Vilamajor
 - De la plaça
 - De la Costa

Equipaments

Dins del Barri de Dalt de la Vila hi trobem els següents equipament:

- _ Hospital Municipal de Badalona
- _ Escola Natzarè
- _ Escola Bressol Cultural c/ Lladó
- _ Escola Bressol
- _ Església de Santa Maria
- _ Rectoria
- _ Escola Cultural Edifici c/ Fluvià
- _ Escola Cultural Edifici Plaça Barberà
- _ Centre Cívic Dalt de la Vila
- _ Associació de Veïns

3. ANALISI I AVALUACIÓ DEL RISC

Dins del present apartat es realitza la avaluació dels potencials riscos per a la població dins del l'espai format per l'Avinguda Marti Pujol, Via Augusta, Avda President Companys i C/ de Sant Josep Roses.

De l'anàlisi i avaluació de la zona estudiada, es detecten com a potencials riscos per a la població ordenats per ordre de probabilitats, els següents:

- _ Emergències en centres sanitaris i docents
- _ Emergències població
- _ Inundacions

– Sismes

Donada les característiques urbanístiques del barri, caldrà tenir en compte a l'hora del disseny i planificació dels mitjans d'intervenció exteriors, les característiques d'accessibilitat del barri i la tipologia constructiva de la zona. Per tant, es realitza una valoració del risc

3.1. Emergències en centres sanitaris i docents.

Dins del Barri de Dalt de la Vila hi ha 2 Escoles amb diferents edificis escolars, una llar d'infants, un centre de salut i l'Hospital Municipal amb les seves diferents dependències.

Cada un d'aquests centres ha de disposar del seu corresponent pla d'autoprotecció i caldrà coordinar aquests diferents plans amb el present pla. La tasca de coordinació entre plans li correspon al Departament de Protecció civil de l'Ajuntament de Badalona, que haurà de sol·licitar còpia de tots els plans d'autoprotecció dels diferents centres de treball i docents que hi ha a la zona, comprovant la capacitat de cada establiment per complir amb les condicions d'autoprotecció, validació dels corresponents plans d'autoprotecció i la validació de la seva implantació dins del sistema de protecció civil local.

Dins de la valoració dels riscos generals, caldrà valorar l'ubicació dels diferents punts de reunió exteriors del centres sanitaris i docents per evitar d'interferència en cas d'emergència amb la mobilitat dins del barri.

3.2. Emergències població.

Dins d'aquest pla d'autoprotecció també s'ha realitzat una valoració del factor de dificultat que la geometria i configuració dels carrers pot tenir sobre l'intervenció del mitjans d'emergència externs.

S'ha sol·licitat la col·laboració dels diferents serveis d'emergències per fer una valoració dels procediments d'intervenció en cas d'emergència vital del veïnat del barri.

- ✓ Bombers
- ✓ Guàrdia Urbana
- ✓ SEM

Dins de l'anàlisi del risc realitzat s'han detectat incidències de mobilitat que poden afectar als temps d'intervenció dels mitjans externs.

Les zones on s'ha observat incidències de mobilitat són els següents punts:

- ✓ Plaça Pau Casals
- ✓ Plaça Constitució
- ✓ Plaça de l'oli

Les incidències detectades en aquestes tres zones són problemes de mobilitat en determinades franges horàries degut a les entrades i sortides de les escoles i maniobres de càrrega i descàrrega.

També s'han detectat problemes d'accessibilitat a les següents zones:

- ✓ Part superior del Carrer Sant Felip i Roses amb el C/ Sant Josep Roses.
- ✓ Accés al c/ de la Costa amb Via Agusta.

Caldria realitzar un estudi de l'accessibilitat del mitjans d'emergència externs en aquests dos punts, ja que l'actual sistema de control d'accés dificulta l'accés dels vehicles d'emergència.

3.3. Risc d'Inundació

El barri de Dalt de la Vila es troba dins del con de la zona potencialment inundable de la zona centre del municipi. Per tant, el barri de Dalt de la Vila estarà inclòs dins del PLA INUNCAT del municipi de BADALONA.

3.4. Risc per Sismes

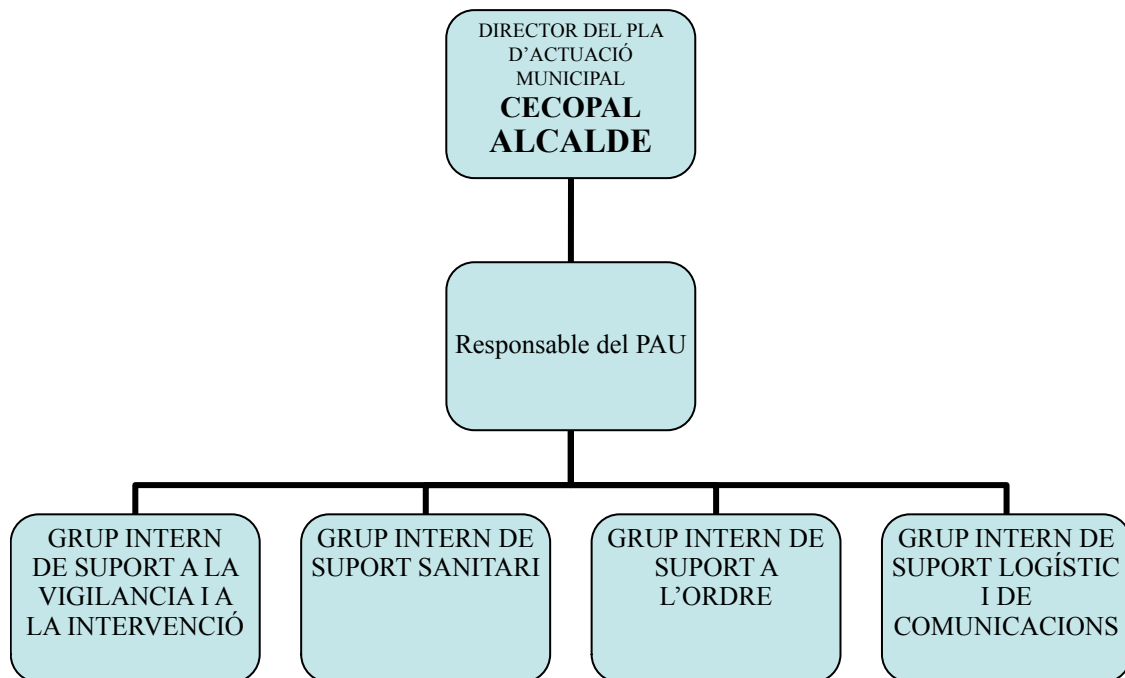
Donada la tipologia constructiva dels habitatges del barri de Dalt de la Vila, es valora com a zona de vulnerabilitat alta dins del municipi. Aquesta valoració serà provisional fins a la realització del corresponent Pla SISMICAT del municipi de Badalona, on està previst realitzar un estudi en profunditat de la tipologia de vivendes per valorar la seva resistència al sismes i catalogar individualment cada vivenda segons la seva sismoresistència.

4. ORGANITZACIÓ

4.1. Estructura de l'organització

L'organització del Pla d'autoprotecció es basa en les persones del Barri de Dalt de la Vila, organitzades en grups especialitzats, disposades a col·laborar amb els recursos d'emergència externs en la vigilància i actuacions davant dels diferents riscos que poden afectar al propi barri o a zones properes, així com també per poder facilitar l'evacuació, o el confinament, de totes aquelles persones que tenen algun impediment.

Els grups actuaran des del primer moment de l'emergència fins a l'arribada dels serveis operatius, als quals informaran sobre els aspectes més significatius de l'emergència, oferiran el suport que sigui possible i donaran el que, a criteri de cada cap de grup operatiu, sigui necessari.



4.2. Responsable del Pla d'autoprotecció

| | Membres/ càrrec | T e l è f o n particular | Telèfon feina | A l t r e s telèfons |
|-------------|-----------------|--------------------------|---------------|----------------------|
| Responsable | | | | |
| Substitut: | | | | |

Funcions:

Coordinar l'elaboració, el manteniment i el funcionament del Pla d'autoprotecció del barri.

4.3. Grups de Suport Interns a l'actuació

4.3.1. Grup de Suport Intern a la Vigilància i la Intervenció.

| Membres/ càrrec | T e l è f o n particular | Telèfon feina | Altres telèfons |
|-----------------|--------------------------|---------------|-----------------|
| | | | |
| | | | |
| | | | |
| | | | |

Tasques:

- ✓ Col·laborar en la vigilància.
- ✓ Col·laborar en l'evacuació preventiva, si es necessari.
- ✓ Col·laborar en la intervenció des del primer moment de l'emergència.
- ✓ Donar suport al Grup d'Intervenció des de la seva arribada (si el Grup d'Intervenció els demana aquest suport).

4.3.2. Grup de Suport Intern Sanitari.

| Membres/ càrrec | T e l è f o n particular | Telèfon feina | Altres telèfons |
|-----------------|--------------------------|---------------|-----------------|
| | | | |
| | | | |
| | | | |
| | | | |

Tasques:

- ✓ Col·laborar en l'assistència sanitària i evacuar, si cal, les persones malaltes, impedides o ferides.
- ✓ Donar suport al Grup d'intervenció des de la seva arribada (si el Grup d'Intervenció els demana aquest suport).

4.3.3. Grup de Suport Intern a l'Ordre.

| Membres/ càrrec | T e l è f o n particular | Telèfon feina | Altres telèfons |
|-----------------|--------------------------|---------------|-----------------|
| | | | |
| | | | |
| | | | |
| | | | |

Tasques:

- ✓ Col·laborar amb l'evacuació preventiva, si és necessari.
- ✓ Fer de guia als Bombers i altres serveis operatius per facilitar-los l'accés, per indicar-los les característiques del nucli que puguin ser necessàries (si aquests serveis operatius els requereixen aquests guiatge)
- ✓ Preparar l'evacuació i col·laborar amb les forces i cossos de seguretat si aquests ho demanen.
- ✓ Col·laborar en la intervenció des del primer moment de l'emergència.
- ✓ Donar suport al Grup d'Ordre a la seva arribada (si el Grup d'Ordre els demana aquest suport).

4.3.4. Grup Intern Logístic i de Comunicacions.

| Membres/ càrrec | T e l è f o n particular | Telèfon feina | Altres telèfons |
|-----------------|--------------------------|---------------|-----------------|
| | | | |
| | | | |
| | | | |
| | | | |

Tasques:

- ✓ Preparar l'evacuació
- ✓ Preparar els recursos del nucli.
- ✓ Preparar l'avituallament
- ✓ Donar suport al Grup Logístic a la seva arribada (si el Grup Logístic els demana aquest suport).
- ✓ Donar resposta a les comunicacions en l'àrea de l'emergència i en els centres de coordinació CECOPAL i CCA.

4.4. Punts de concentració i coordinació

Els punts de concentració seran:

- ✓ Punt 1 : Pati de la rectoria de Santa Maria.
- ✓ Punt 2: A la Plaça Font i Cussó.

El punt de coordinació principal i de convocatòria de reunions és al local de l'Associació de Veïns de Dalt de la Vila.

5. FUNCIONAMENT DEL PAU

5.1. Operativitat del Pla

El Pla d'autoprotecció està operatiu tot l'any.

5.2. Criteris d'activació del PAU

Quan s'activa:

- ✓ Quan es detecti un incendi dins del barri, ja sigui en una vivenda, vehicle, mobiliari urbà.
- ✓ Quan s'activin els plans d'autoprotecció dels centres sanitaris o docents del barri.
- ✓ Quan s'activi el Pla municipal d'emergències i el barri estigui dins de la zona d'alerta o emergència.

Qui l'activa

- ✓ El Director del Pla municipal d'emergències o a proposta de bombers o a proposta del CECAT.

Com s'activa

- ✓ Donant els avisos que s'indiquen a l'apartat següent.

5.3. Avís

5.3.1. Avís d'emergència

Els avisos d'emergències han de comunicar-se immediatament a :

| | | |
|-------------------|--------------|---------------------|
| Emergències | 112 | |
| Polícia local | 092 / | 93 483 29 01 |
| Mossos d'esquadra | 088 / | 93 497 72 00 |

5.3.2. Avís d'evacuació

L'alcalde ordenarà, d'acord amb el director del Pla Procicat que es trobi activat, l'evacuació o el confinament de la població, i ordenarà també el final d'aquesta acció.

El responsable dels bombers pot emprendre aquesta acció directament en cas d'extrema urgència.

El Grup de Suport intern informarà en cas que l'ordre sigui de confinament o prepararà l'evacuació en el seu cas, fins que els cossos i les forces de seguretat (Mossos d'Esquadra, Policia local, Guàrdia Civil o Policia Nacional) assumeixi la seva responsabilitat.

Els mitjans de comunicació que s'utilitzaran com a mitjà de difusió durant la situació d'alerta o emergència seran:

| Emissora | Freqüència | Responsable/dades de localització |
|--------------------------|--------------|--|
| Catalunya Ràdio | 102.8 FM | 93306 92 47 Avda Diagonal, 614 Barcelona |
| Ràdio Nacional d'Espanya | 91.8 FM | 93 304 81 00 Passeig de Gràcia, 1 Barcelona |
| Radio Ciutat de Badalona | 94.4 FM | 93 497 40 00 Fax: 93 497 40 02 C7 Sant Agustí, 11 08915 Badalona |
| Radio Pomar | 101.2 FM | 93 465 77 76 Avda Sabadell, s/n |
| ONA MAR | 99.7 FM | 93 460 31 69 Fax: 93 460 37 14 Ronda Sant Antoni de Llefià, bloque 10 local 3 |
| BADALONA TELEVISIÓ | Canal 26 TDT | 93 497 40 00 Fax: 93 497 40 02 C7 Sant Agustí, 11 08915 Badalona |

5.3.3. Models de missatges

Model Avís d'evacuació

ATENCIÓ! ATENCIÓ! L'Alcalde comunica que cal evacuar aquesta àrea, seguiu les instruccions següents:

- ✓ Que cada persona faci el que esta previst en el Pla.
- ✓ Tanqueu bé portes, finestres i persianes...
- ✓ Dirigiu-vos als llocs de concentració: A la Plaça Font i Cussó, on sereu atesos, informats i podreu esperar fins que hagi passat el risc.
- ✓ A les zones de seguretat sereu informats

5.3.4. Coordinació dels grups de suport del PAU

L'alcalde com a director del PBEM coordina i dirigeix els grups de suport del PAU de Dalt de la Vila des del CECOPAL posant-los a disposició del cap de Grup d'Intervenció, si cal.

CENTRE DE COORDINACIÓ OPERATIVA MUNICIPAL (CECOPAL) : és el lloc des d'on l'Alcalde dirigeix i coordina els mitjans i recursos municipals que intervenen en una situació d'emergència, i difon les mesures d'autoprotecció a la població.

CENTRE DE COMANDAMENT AVANÇAT (CCA) : és el lloc proper a l'emergència, on es situa el Cap del Grup d'Intervenció, que actua com a coordinador dels diferents grups d'actuació.

La ubicació del Centre de Comandament Avançat el decideix, en el moment de l'emergència, el Cap del Grup d'Intervenció.

El CECOPAL i el CCA estan en permanent contacte mentre dura l'emergència a la zona.

6. IMPLANTACIÓ I MANTENIMENT

6.1. Implantació

- ✓ El Pla d'autoprotecció elaborat per al Barri de Dalt de la Vila és per afrontar les emergències que es poden produir com a conseqüència de les activitats pròpies que es porten a terme dins del barri i les mesures de resposta davant situacions de risc, de catàstrofes i de calamitats públiques que poden afectar als habitants i ciutadans que en el moment de l'emergència es trobin al Barri de Dalt de la Vila.
- ✓ Reunions dels responsables e integrants del PAU de Dalt de la Vila amb responsables municipals per tal d'establir els criteris conjunts.
- ✓ Reunions amb els responsables dels grups de suport de Dalt de la Vila per establir l'organització i la coordinació dels membres del barri, indicant, a cadascun d'ells les tasques que els correspondrà fer.
- ✓ Reunions i campanyes informatives amb els veïns de Dalt de la Vila.

6.2. Manteniment

Un cop l'any els responsables del PAU de Dalt de la Vila es farà la revisió i actualització del PAU.

Tota l'informació generada, les modificacions i actualitzacions es posaran en coneixement del responsable del PBEM.

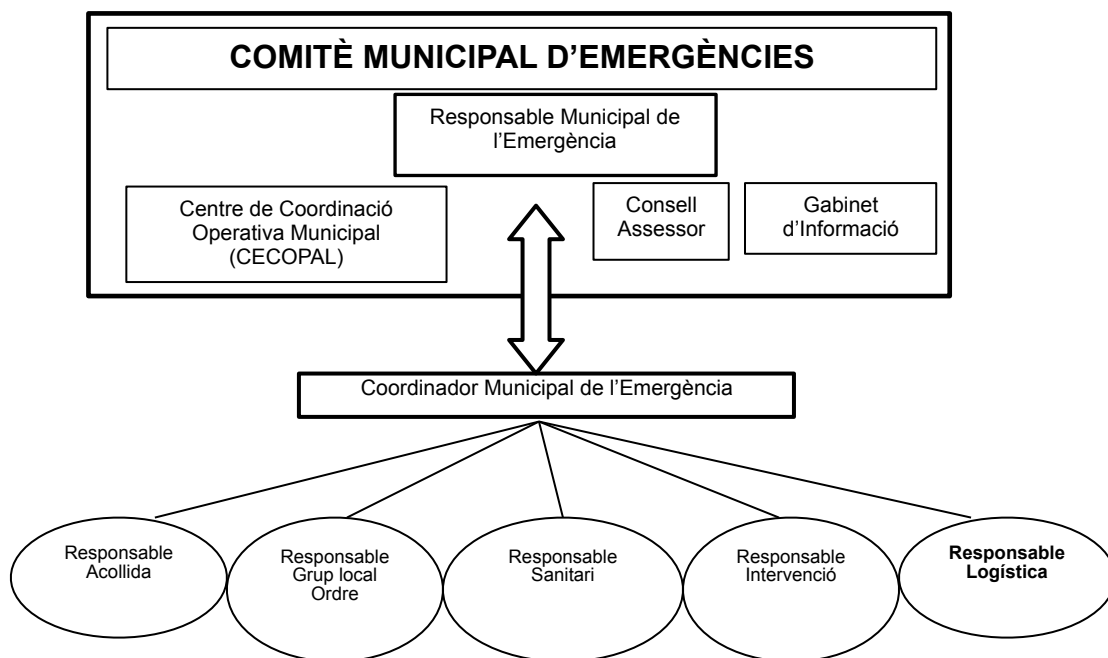
7. ESTRUCTURA I ORGANITZACIÓ MUNICIPAL

El Pla d'Autoprotecció de Dalt de la Vila s'integra dins del Pla Bàsic d'emergències Municipal **PBEM**.

El PBEM es recullen es funcions del municipi en matèria de Protecció Civil , que són:

- _ Preveure les possibles conseqüències d'una emergència en el municipi
- _ Fomentar la prevenció i l'autoprotecció davant de les emergències
- _ Concretar uns procediments d'actuació associats als llistats d'avís seguint els principis de proporcionalitat, eficàcia i eficiència

Pel què fa a les funcions de l'administració de la Generalitat, l'àmbit d'actuació recau en el **PROCICAT**, i les actuacions es basen principalment en la mobilització de recursos extraordinaris per donar suport als municipis que ho requereixin.



Responsable Municipal

És el Responsable Municipal de l'emergència. Normalment aquesta funció recau en la figura de l'alcalde, que és la màxima autoritat de protecció civil municipal.

El responsable municipal ha d'estar al corrent en tot moment la situació en el seu municipi i és qui, després d'avaluar i valorar la situació, ha de prendre la decisió d'aplicar les mesures més adients.

Coordinador Municipal de l'emergència

El coordinador municipal de l'emergència ha d'actuar de coordinador dels diferents àmbits i ha de fer d'interlocutor amb el CECAT (Centre d'emergències de Catalunya). Ha d'informar puntualment i assessorar el Responsable Municipal de l'emergència.

8. INTERFASE AMB ALTRES PLANS

Pla de Protecció Civil PROCICAT

És el Pla de Protecció Civil de Catalunya en el qual s'emmarquen les actuacions per pal·liar els efectes d'una emergència que no disposa de un pla propi, en el cas que es disposi d'un pla propi és aquest el que s'activarà.

9. ANNEXOS

Annex 1: CRA i CECOPAL

Centres de Recepció d'Alarmes (CRA)

| | |
|------------------------------------|---|
| Lloc | Comissaria dels Mossos d'Esquadra-Sala de Coordinació Conjunta amb Guàrdia Urbana |
| Adreça | Avda Pomar, 3-5 |
| Telèfon | 93 497 72 00 93 497 72 10 |
| Fax | 93 497 72 01 |
| Recursos | |
| Altres comunicacions | |
| Protocols, fitxes d'actuació, etc. | Fitxa d'actuació núm. 1 Directorí telefònic |

Funcions

- Notificar qualsevol alarma als corresponents responsables.
- Rebre la notificació de l'alarma i trametre-la.
- Valorar, segons el protocols establerts, la importància de l'alarma.
- Posar en marxa el avisos d'activació del Pla de protecció civil municipal corresponent.
- Informar-se, en els primers moments, de la marxa de l'emergència.

Centres de Coordinació Operativa Local (CECOPAL)

| | |
|----------------------|--|
| Lloc | Sala reunions 4 ^a Planta |
| Adreça | Plaça de la vila, 1 |
| Telèfon | 93 483 29 16 |
| Fax | 93 464 24 10 |
| Recursos | |
| Altres comunicacions | Contacte amb l'alcalde / alcaldessa o la persona designada |

Funcions

- És el centre de coordinació municipal, que realitza les accions determinades pel director del Pla. Des d'aquí es dirigeix i es coordinen les actuacions dels diversos serveis relacionats amb el Pla.
- Mantenir contacte directe i continu amb el Centre de Coordinació Operativa de Catalunya (CECAT).
- Notificar als grups operatius i al CECAT l'activació i la desactivació del Pla de protecció civil municipal.
- Facilitar, si s'escau, la informació a la població del municipi, amb els mitjans oportuns, segons les circumstàncies del risc i l'evolució de la situació de l'emergència.
- Mobilitzar i assegurar la transmissió de la informació i les ordres als grups operatius municipals decidides per la direcció del Pla, així com activar els mitjans i recursos municipals necessaris.
- Canalitzar l'ordre de l'autoritat de protecció civil municipal de prestació de serveis personals i la requisita, la intervenció o l'ocupació temporal i transitòria dels béns necessaris per afrontar les situacions d'emergència.
- Donar suport als mitjans d'emergències, de seguretat i als serveis especialitzats aliens que intervinguin en el municipi sota l'estructura del Pla activat.

Annex 2. Famílies que necessiten assistència en l'evacuació

En el cas que es decreti l'evacuació total o parcial del Barri de Dalt de la Vila, a les famílies que necessitin assistència se'ls anirà a buscar per voluntaris integrats en el Grup de Suport Logístic per tal de poder-los traslladar.

Caldrà indicar en la fitxa de l'enquesta personal aquesta necessitat d'assistència.

Annex 3: Fitxa de Dades Personals

| | |
|----------------|------------------------|
| FITXA 1 | DADES PERSONALS |
| | ENQUESTA |

| | |
|-----------------|----------|
| Nom Casa/ finca | |
| Adreça: | Telèfon: |

| |
|------------------------------------|
| Nom i cognom Propietari / Llogater |
| |
| Professió: |
| Càrrec a la Junta: |
| Tasques en emergència: |

Persones al seu càrrec

| Nom | Edat | Ajut mobilitat | Professió | Tasques emergència |
|-----|------|----------------|-----------|--------------------|
| | | | | |
| | | | | |
| | | | | |
| | | | | |
| | | | | |